

Miniaturowe miasto

*„I jeśli Miasto padnie, a ocaleje jeden
on będzie niósł Miasto w sobie po drogach
wygnania
on będzie Miasto.”*

Zbigniew Herbert, Raport z oblężonego miasta

- Po co nam pamięć? Czy warto zajmować się przeszłością? Takie pytania zadaje sobie niejeden człowiek- twórcy niniejszego projektu również. My znaleźliśmy swoją odpowiedź. Stąd pomysł na stworzenie Miniaturowego Miasta. Naszego Miasta z przeszłości. Tego, za którym tęsknimy, chociaż nigdy nie mieliśmy szansy zobaczyć go w pełnej krasie. Przeszłość, historia jest potrzebna dla budowania tożsamości lokalnej, dla tworzenia swojej „małej ojczyzny”. Bo bez przeszłości- nie ma przyszłości.

Orzysz zmienia się. Remontowane są istniejące kamienice, niektóre znikają bezpowrotnie i za kilka lat będzie to pewnie zupełnie inne miasto. Jest to naturalny proces- ewolucja. Jednak chcąc uchwycić chociaż małą część niezmiennego miasta postanowiliśmy spróbować przenieść obrazy z pocztówek do trójwymiaru. Ożywić fotografie domów, ludzi, ulic, spróbować zachować w naszej pamięci, wyobraźni Arys. Próbowaliśmy nakreślić w wyobraźni, a potem na papierze mapę miasta, oznaczyć ulice i domy, wejść na podwórze. Wieczorami, przed snem powiększaliśmy w myślach tę mapę, każde miejsce na niej zaznaczone i próbowaliśmy wyobrazić sobie to piękne miasto, pocztówki ożywały pod zamkniętymi powiekami.

I...udało się. Oto jest.

A skoro wiemy, że nie jesteśmy sami w tej tęsknocie i pragnieniu- niniejszy projekt, ten „wehikuł czasu” dedykujemy wszystkim Wam drodzy marzyciele i miłośnicy naszego Miasta.



Restaurant

Kaufhaus J. Baum

Germania-
Dragerie

Zaczniemy jednak od początku

2 marca 1443 roku na mocy aktu lokacyjnego wystawionego przez Wielkiego Mistrza Konrada von Erlichshausena zostaje ulokowana nad rzeką/jeziorem Aris miejscowość Neudorf (Nowa Wieś). Jej obszar obejmował 44 włóki (1 włóka = 16,8 ha). Pierwszym sołtysem, który w zamian za nadanie ziemi musiał służyć w barwach zakonu był Lorenc Pole (Wawrzyniec Polak). Najwyraźniej nazwa Neudorf nie przypadła do gustu mieszkańcom ponieważ wkrótce otrzymuje ona nazwę rzeki i jeziora, nad którymi się znajduje. Aris z biegiem czasu przekształca się w Arys i funkcjonuje pod tą nazwą do 1945 roku.

JOHANNISBURGER KREISES

REGB - GUMBINNEN

F. A. v. Witzleben







Hauptmann im Generalstabe

Berlin

1846

Verlag von C. Heymann

Der Kreis Johannesburg enthält

	<i>eingefasst Kirchspiel Arns</i>
	<i>Binella</i>
	<i>Drigallen</i>
	<i>Eckartsberg</i>
	<i>Johannisberg</i>
	<i>Kieselko</i>
	<i>Rosinco</i>
	<i>Friedrichshof</i>

Zeichen und Erklärung

 Stadt
 Dorf mit Kirche
 Dorf ohne Kirche
 Rittersgut
 Windmühle
 Festung
 Hafen
 Wassermühle
 Schneidemühle
 Windmühle
 Unterforster
 Eisenwerk

1. Zingelei
 2. Theroften
 3. Zell Wurt
 4. Wald
 5. Bruch
 6. Wiese
 7. Berg
 8. Landstrasse
 9. Nebenwege
 10. See
 11. Fluss
 12. Bach
 13. Brücke
 14. Post Exposit in Stationen

Massstab

150,000
1/2

Orzysz to miasto!

3 marca 1725 roku zostaje wydany bezpośredni rozkaz nakazujący nadanie wsi praw miejskich i wprowadzenie akcyzy. Miejscowość zostaje zaliczona do miast trzeciej kategorii. Miasto otrzymuje herb przedstawiający orła pruskiego z inicjałami FR na piersi (Fridericus Rex) trzymającego w szponach skrzyżowane berło i szpadę. Orzeł stoi na poduszce, pod którą umieszczony jest róg obfitości z kwiatami.

Orzyski herb



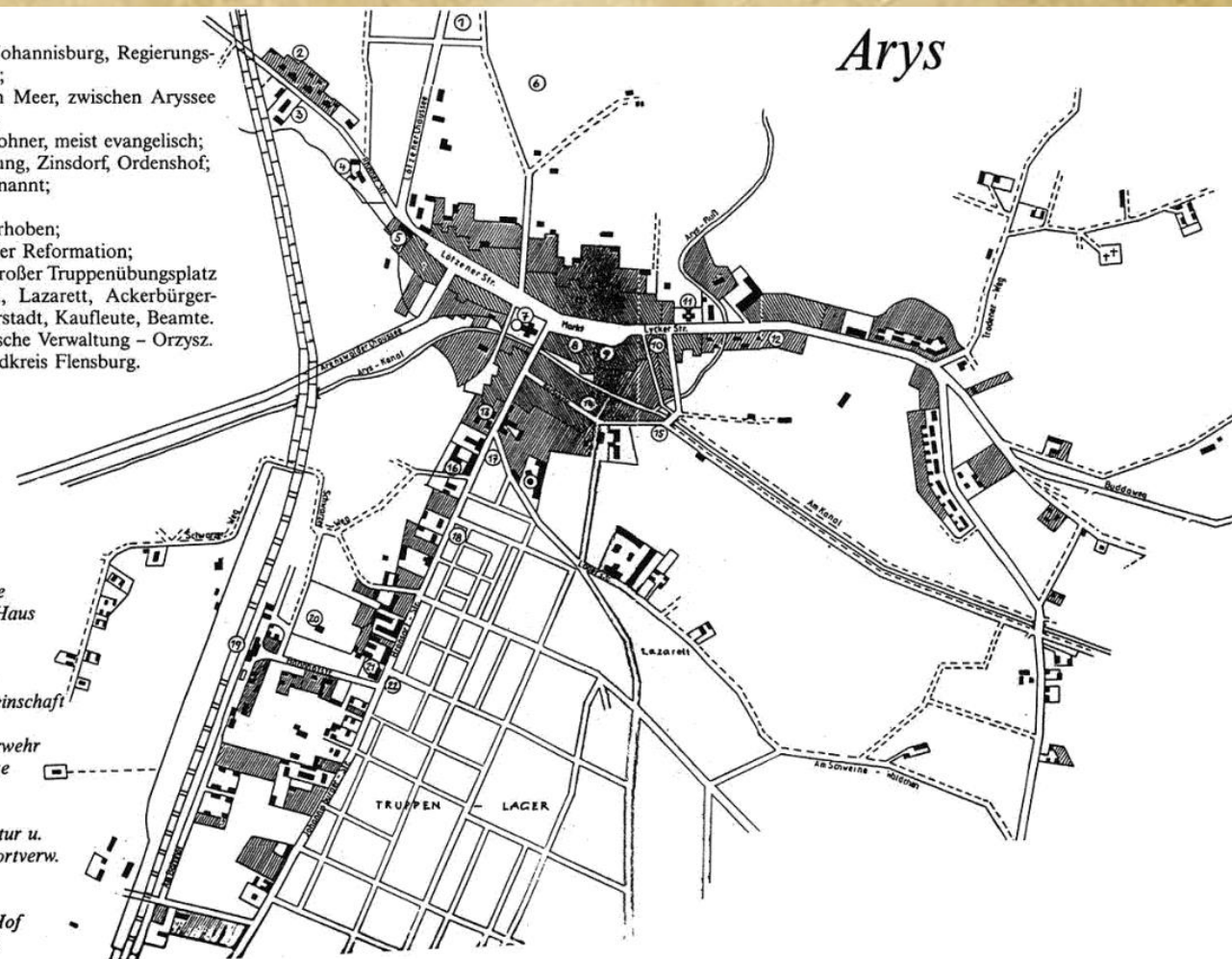
Orzysz od początku przyjmuje kształt „ulicówki” lokując się wzdłuż dawnego szlaku handlowego. Warto zaznaczyć, że układ ten zachował się do dzisiaj. Na przestrzeni lat, dzięki nadaniu praw miejskich Arys rozwija się, przybywają nowi mieszkańcy, pojawiają się przedsiębiorcy, sklepy, zakłady przemysłowe, karczmy.



Arys

Stadt im Kreis Johannisburg, Regierungsbezirk Allenstein;
120 m über dem Meer, zwischen Aryssee und Spirdingsee;
1939: 3553 Einwohner, meist evangelisch;
1443 Dorfgründung, Zinsdorf, Ordenshof;
erstmalig 1507 genannt;
1480 Kirche;
1725 zur Stadt erhoben;
Schulbau nach der Reformation;
Garnisonstadt, großer Truppenübungsplatz
1891, 20 000 ha, Lazarett, Ackerbürger-
und Handwerkerstadt, Kaufleute, Beamte.
1945 unter polnische Verwaltung – Orzys.
Patenschaft: Landkreis Flensburg.

- 1 Waffendepot
- 2 Gasanstalt
- 3 Schlachthof
- 4 Armenhaus
- 5 Magistrat
- 6 Pestfriedhof
- 7 Evang. Kirche
- 8 Hotel Deut. Haus
- 9 Amtsgericht
- 10 Buttermarkt
- 11 kath. Kirche
- 12 christl. Gemeinschaft
- 13 Schule
- 14 Polizei/Feuerwehr
- 15 Seufzerbrücke
- 16 Postamt
- 17 Denkmal
- 18 Kommandantur u.
Heeresstandortverw.
- 19 Bahnhof
- 20 Sägewerk
- 21 Hotel Kgl. Hof
- 22 Hauptwache



Rozwój miasta

W 1753 roku Orzysz staje się miastem garnizonowym, a w 1890 roku na południe od miasta, na terenach zakupionych od gmin ziemskich Wierzbiny i Szwejkowo oraz Lasów Drygalskich i Grądowskich zostaje założony poligon wojskowy.

Były to pierwsze z impulsów determinujących rozwój miasta.

Truppen-Uebungsplatz Arys, Ostpr.

9/41.



Verlag Joh. H. Arendt, Arys, Ges. Gesch. 1905

Spitzzeltlager

Gruß vom Truppenübungsplatz Arys

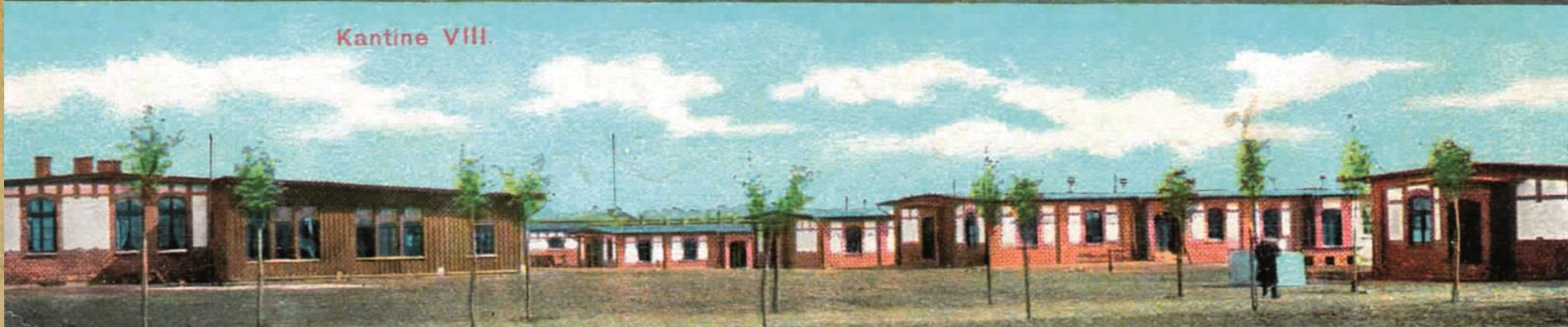


Truppen-Uebungsplatz Arys.

Kasernenhof bei Kantine XI.



Kantine VIII.



Gruss aus Arys O.-Pr.

Barackenlager, von Süden gesehen



Orzyskie koszary- widok południowy.
Ze zbiorów MWWWiZO

No. 22 Verlag von Otto Schulz, Arys O.-Pr. Nachdruck verboten



586
Unteroffizierkasino Århus

Gruss vom Truppen-Uebungsplatz Arys
Kommandantur





Truppen-Uebungsplatz ARYS

Offizier-Casino

Unser Feldmarschall verläßt die Hindenburghalle



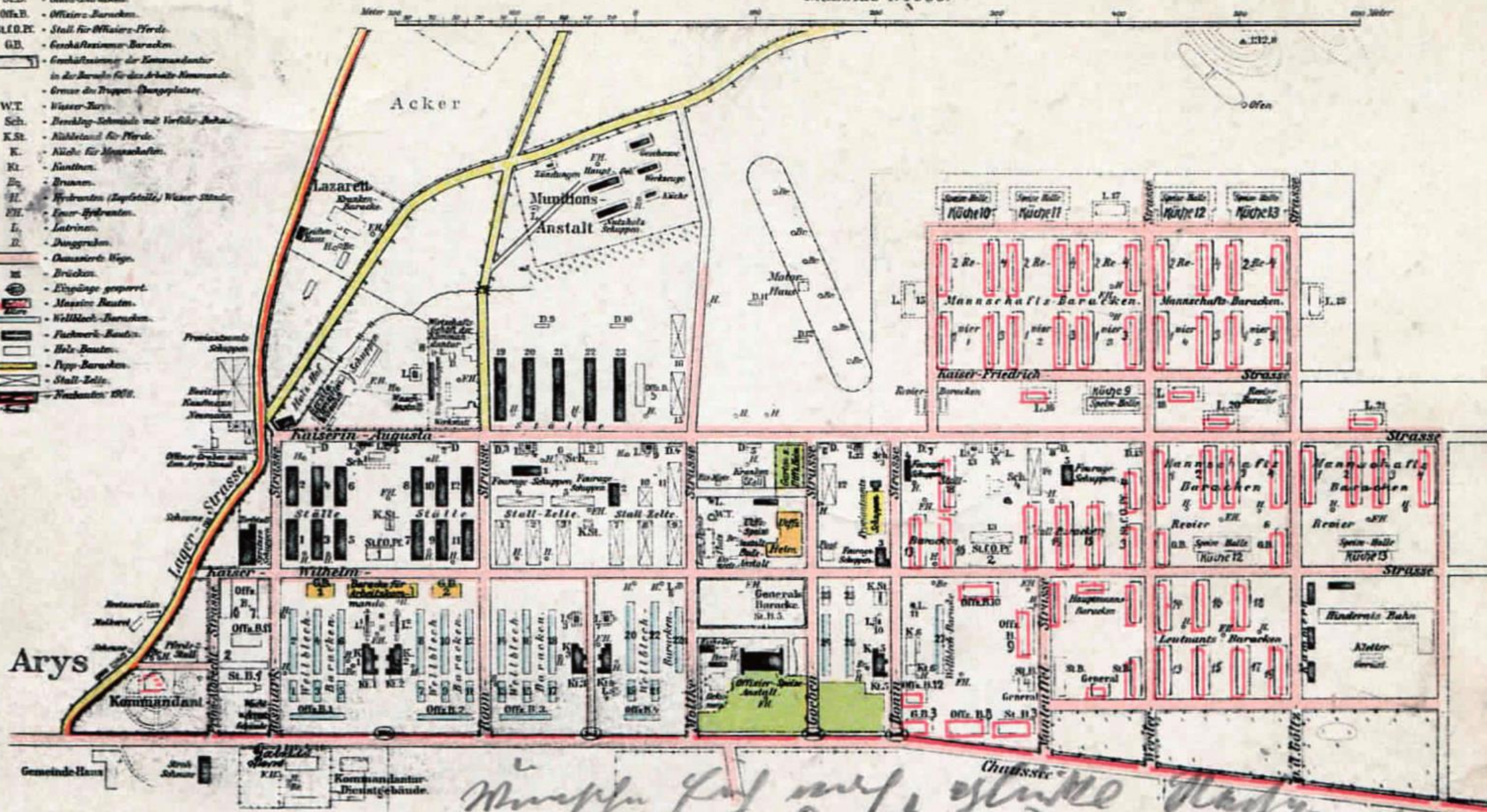
Feldmarszałek Paul von Hindenburg opuszcza kino swojego imienia, które mieściło się na terenie jednostki wojskowej. Ze zbiorów MWWWiZO

Erläuterungen:

Skizze des Baracken-Lagers bei Arys.

Maßstab 1:4000.

- SLB. • Stolz-Baracken.
- Off.B. • Offiziers-Baracken.
- SLCO.P. • Stall für Offiziers-Pferde.
- GB. • Geschäftsraum-Baracken.
- Geschäftszimmer der Kommandantur in der Baracke für das Arbeits-Kommando.
- Grenze des Truppen-Übungsplatzes.
- WT. • Wasser-Turm.
- Sch. • Beschlag-Schmiede mit Vorflut-Bahn.
- K.St. • Kistensaal für Pferde.
- K. • Küche für Mannschaften.
- Kl. • Kantine.
- Bz. • Brunnen.
- H. • Hydranten (Zapfstelle) Wasser-Station.
- EH. • Eiser-Hydranten.
- L. • Latrinen.
- D. • Dampfen.
- Gesteinerte Wege.
- Brücken.
- Eingänge gesperret.
- Massive Bauten.
- Wellblech-Baracken.
- Fachwerk-Bauten.
- Holz-Bauten.
- App-Baracken.
- Stall-Zelle.
- Nebenan: D.H.



Handwritten note: Münzen für aufgestellte Häuser. Prachtbau d. d. 7. und 8. W. in der Mitte.

Dzięki ulokowaniu w mieście garnizonu wojskowego oraz doprowadzenia kolei żelaznej na początku XX w. ówczesny Orzysz zaczął przeżywać rozkwit. Wojsko, turystyka i handel stały się kołem napędowym rozwoju miejscowości. Hotele, sklepy kolonialne, punkty usługowe, warsztaty rzemieślnicze możemy zauważyć na niemal każdym zdjęciu czy pocztówce z tego okresu.

W mieście działały m.in.: gazownia, tartak, młyn, browar, rozlewnia napojów, rzeźnia, piekarnia, mleczarnia, wspomniane sklepy kolonialne , wydawano pocztówki i książki- zakres usług świadczonych w tamtym czasie w Arys był naprawdę szeroki.



Sklep Kolonialny rodziny Peylo. Ze zbiorów D. Peylo

Zerstörtes Haus in der Bonsartstraße neben der Buchhandlung v. Pause, Arys



Zniszczony budynek przy ul Bronsarta- drukarnia i wydawnictwo Otto Schulza.
Ze zbiorów MWWWiZO



Dom zdrojowy Budda nad jeziorem Orzysz.
Ze zbiorów MWWWiZO

Arys - Bronsartstraße im Hotel Hohenzollern

1.10.17



Ul. Bronsarta- Hotel Hohenzollern.
Ze zbiorów M. Olendra



Wnętrze kawiarni Hohenzollern.
Źródło: facebook- profil Arys/Orzysz



Villa Janz- należąca do właścicieli browaru. Źródło:

Arys, Ost-Pr - Bahnhofstrasse



Hotel Königlicher Hof. Ze zbiorów MWWWiZO



Restauracja przy Johannisburg Chausse
Źródło: facebook, profil Arys/Orzysz

Arys - Bronsartstraße



Parada wojskowa na ul. Bronsarta. Ze zbiorów MWWWiZO

Arys - Gartenstraße



Arys, Ostpr.

Partie an der Brücke



Sklep odzieżowy „Modewarenhaus”. Ze zbiorów M. Olendra



Sklep kolonialny E. Czwalinny. Ze zbiorów MWWiZO



Ul. sklep Michalzika.
Źródło: facebook, profil Arys/Orzysz



Skrzyżowanie ul. Bronsarta i Rynku i sklep Michalzika oraz Hotel Sentko w tle.
Ze zbiorów MWWWiZO

Arys, Ostpr.

Bronsartstr.



Ul. Bronsarta- po prawej sklep rodziny Fisch.
Ze zbiorów MWWWiZO



Arys - Bronsartstraße

Widok na ul. Bronsarta, po lewej- sklep Kaiser's-
niemieckiej sieci kawiarnianej.
Ze zbiorów MWWWiZO

Centrum miasta

Duża ilość punktów usługowych i sklepów mieściła się na
orzyskim rynku- reprezentacyjnym sercu miasta, gdzie głównie
toczyło się życie towarzyskie mieszkańców.



Orzyski Rynek. Ze zbiorów MWWWiZO

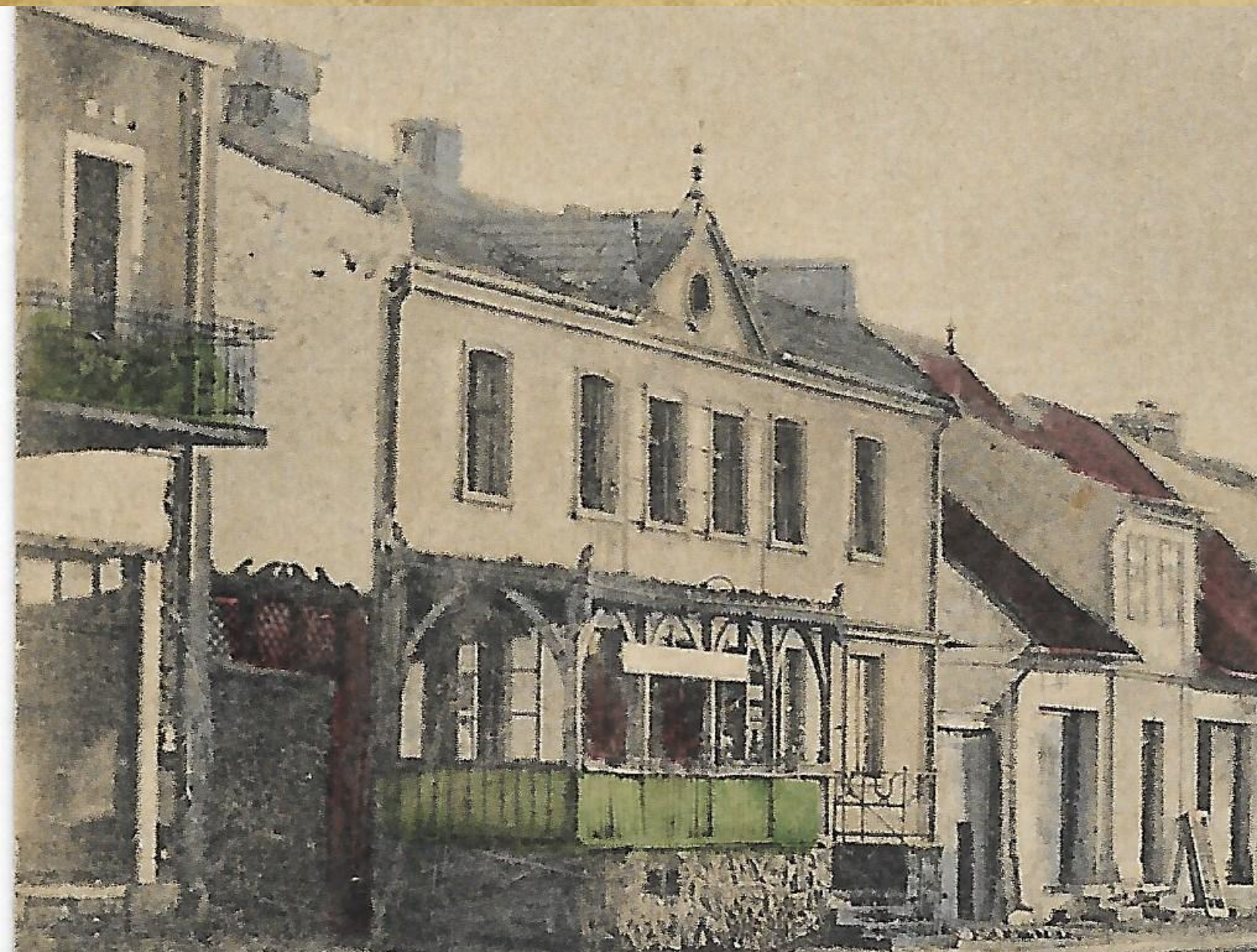
Hotel Kaiserhof, Inh.: O. Sentko, Arys, Ostpr., Markt 12
Telephon 83



Lycker Strasse.



Restauracja Sentko. Ze zbiorów M. Olendra



Kamienice na rynku, wśród nich Restauracja Sentko.
Ze zbiorów M. Olendra



Reprezentacyjne kamienice orzyskiego
Rynku. Ze zbiorów MWWWiZO



Piękne zdobienie okien w restauracji Louisa Schumanna. Ze zbiorów M. Olendra

Arys. Markt mit Lyckerstr.



Arys - Marktplatz



Orzyski rynek. Widok na kamienice.
Ze zbiorów M. Olendra



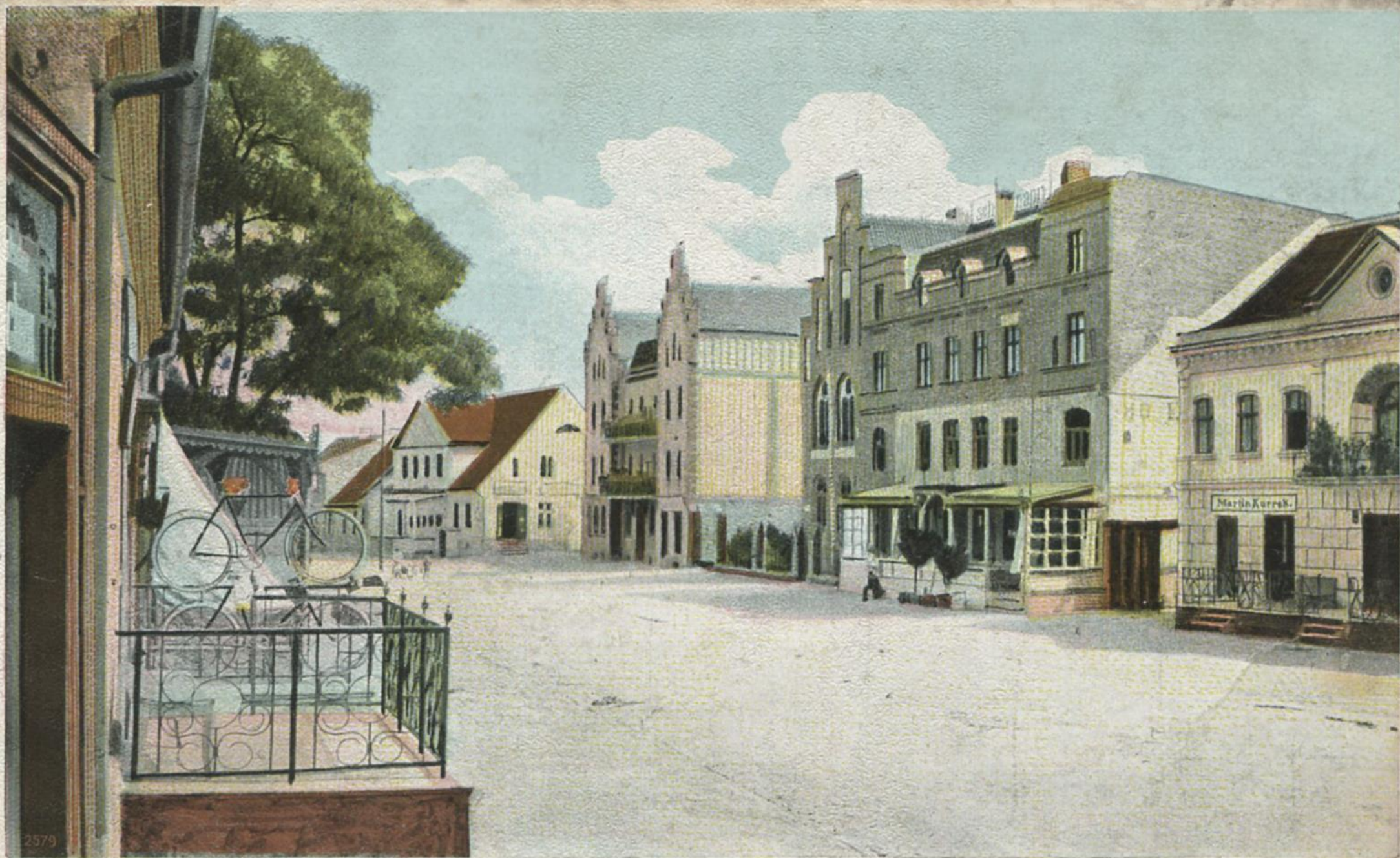
Widok na kamienice. Ze zbiorów D. Peylo

Mein Stoppa oft auf der Alten

Arqs Marktplatz u. Lötzenstraße



Widok na rynek i ul. Giżycką w tle.
Ze zbiorów MWWWiZO



Arus

Markt



Orzyski rynek- widok na restaurację i fragment wozowni-
naprzeciwko kościoła. Ze zbiorów M. Olendra

Marktpolitz



Orzyski rynek- widok na restaurację i fragment wozowni-
naprzeciwko kościoła. Ze zbiorów M. Olendra



ARYS Ostpr. Marktplatz

Orzyski rynek- widok na restaurację i fragment wozowni-
naprzeciwko kościoła. Ze zbiorów M. Olendra



Widok na wozownię- naprzeciwko kościoła.
Ze zbiorów MWWiZO

Gruß aus Arys — Markt Loetzer Straße



Widok na fragment orzyskiego rynku i ul. Giżycką w tle.
Ze zbiorów MWWiZO

ARYS, Markt u. Lyckerstraße

Nur ein brüder da nicht mehr zu sehen
so großtief bis auf Kinderseel
dann Fräulein Hilly.



Orzyski rynek- widok w kierunku Ełku.
Ze zbiorów MWWiZO

Verlag Otto Schulz, Neudamm - Nachdruck verboten

Amzel Dorf
Marktplatz
Graßmann



Gruss aus Orysz O.-Pr. (Województwo Łódzkie)

Łódź dnia 10. X. 1900. W. K. S. 1900.
Ost m. 1900.

Widok na fragment orzyskiego rynku .
Ze zbiorów MWWiZO



Widok na fragment orzyckiego rynku.
Ze zbiorów MWWiZO

ktplatz u. Amtsgericht



Hotel Deutsches Haus. Ze zbiorów M. Olendra



Widok na „Jeziorankę” mieszcząca się w byłym
Hotelu Schumann/Deutsches Haus



Fragment pocztówki przedstawiającej widoki Orzysza-
orzyski rynek . Ze zbiorów M. Olendra



Orzyski rynek- fragment budynku z zakładem Idy Zenterry.
Ze zbiorów M. Olendra

Arys, Ostpr. - Marktplatz



Widok na nieistniejącą już zabudowę orzyskiego rynku.
Ze zbiorów MWWiZO

Niestety- wraz z końcem II wojny światowej
i wkroczeniem do miasta Armii Radzieckiej większość
budynków zniszczono. Wraz z nimi znikł wyjątkowy urok
mazurskiego miasteczka a nam pozostała tęsknota
za tym, czego już nie ma.



Orzyski rynek- obecnie. Fot. R. Nowacki



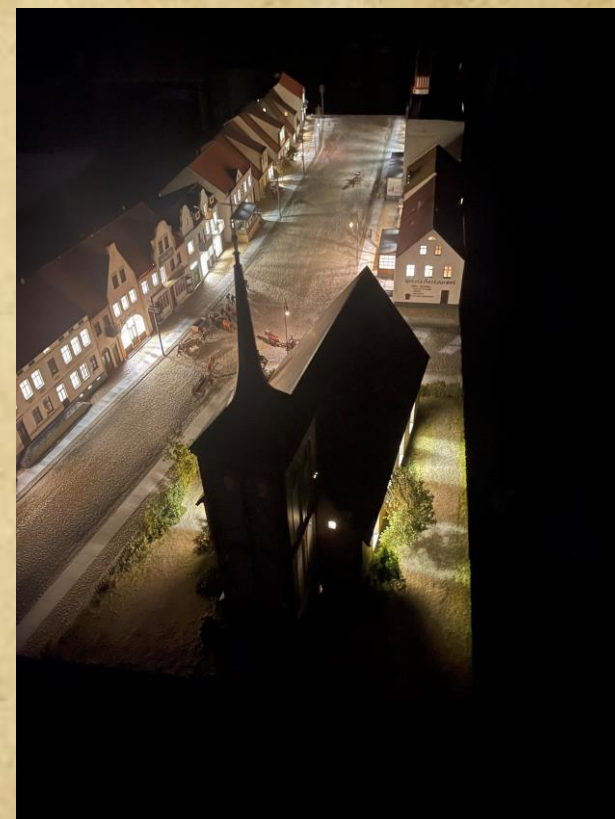
Orzyski rynek- obecnie. Fot. R. Nowacki

„Orzyskie kamienice, zabytki były świadkami różnych wydarzeń historycznych, kulturalnych, są jednocześnie świadectwem losów Ziemi Orzyskiej. Trzeba przy tym zaznaczyć, że meandry historii doprowadziły do tego, iż znaczna część ze wspomnianego majątku kolejnych orzyskich pokoleń zamieszkujących miasto- nie przetrwała do naszych czasów. Pozostały nam fotografie, widokówki, dokumenty, mapy. I nasze wyobrażenia, które możemy skonfrontować ze wspomnieniami byłych mieszkańców Arys.”

Z książki „Arys...pamiętam takie miasto” wyd. MWWiZO

Makieta znajdująca się w sali orzyskiego muzeum to próba zrekonstruowania nieistniejącej zabudowy rynku. W związku z tym, że nie zachowały się żadne dokładne plany oraz, że dawniej nie wykonywano prywatnie fotografii-model, który można obejrzeć powstał na podstawie starych pocztówek ukazujących centrum Orzysza w różnych okresach jego istnienia.





- Głównym Marzycielem, który otrzymał zgodę Pani Dyrektor Beaty Szymankiewicz na podjęcie działań w celu zmaterializowania swoich wyobrażeń jest pracownik muzeum- Katarzyna Galczak.
- Dzięki wsparciu pasjonata, kolekcjonera, miłośnika miasta- Marka Olendra spotkania robocze, burzliwe dyskusje merytoryczne pozwoliły wypracować i stworzyć projekt makiety, którą...



- ... do życia powołała zgierska firma specjalizująca się w tworzeniu niesamowitych miniatur- „Stangel”, pod kierownictwem pana Tomasza Stangela.

Dzięki pracy wyżej wymienionych i wsparciu wielu innych osób możemy chociaż na chwilę przenieść się w czasie do miejsca, które tak bardzo pobudza naszą wyobraźnię. Które dla nas wszystkich, często tak skrajnie różnych pod każdym względem jest naszym Orzyszem, miastem rodzinnym, miejscem powrotów, czymś za czym tęsknimy i o co musimy dbać.











